



**ET VOUS,
QUE RAMÈNEREZ-VOUS
DE L'ANDORRE ?**



CULTURE ET PATRIMOINE



Andorra

Andorra turisme





MUSÉES ET MONUMENTS - P.4

ÉGLISES - P.15

CIRCUITS CULTURELS - P.22

INFORMATIONS GÉNÉRALES - P.26

Murs en granit, poutres de chœur en bois, clés et grilles faites du fer issus du travail des Mineurs, l'Andorre s'est construite peu à peu avec les matériaux que donnent les montagnes, des matériaux humbles et solides.

Celui qui visite l'Andorre sera surpris de la grande quantité d'églises qui sont réparties sur le territoire andorran, étant donné qu'elles font partie de la zone géographique où l'expression culturelle de l'art roman a eu le plus de force. En nul autre lieu n'est réunie dans un espace aussi réduit une telle quantité **d'églises et de chapelles romanes.**

Les bijoux de l'art roman sont représentés par les églises de Sant Joan de Caselles à Canillo, Sant Romà de les Bons à Encamp, Sant Martí de la Cortinada à Ordino, Sant Climent de Pal à la Massana, Santa Coloma à Andorre la Vieille, Sant Cerni de Nagol à Sant Julià de Lòria, et Sant Miquel d'Engolasters à Escaldes-Engordany. L'architecture civile est représentée par le pont de la Margineda à Andorre la Vieille, et par le pont de Sant Antoni de la Grella à la Massana.

Pendant les mois d'été, les églises romanes seront ouvertes au public avec guide touristique. Ainsi il existe un itinéraire de **l'Andorre Romane**; vous trouverez de plus amples informations à l'intérieur de ce guide.

Le visiteur peut également trouver en Andorre des musées et des monuments qui ont une réputation de musées et monuments nationaux et qui sont gérés par le Département des **Musées et Monuments** du Patrimoine Culturel d'Andorre.

En plus des musées d'ordre national, il y en a d'autres en Andorre qui sont issus de l'initiative privée ou communale et qui d'une certaine façon complètent l'offre des musées d'état.

En principauté vous trouverez aussi la vallée glaciaire du Madriu-Perafita-Claror, Patrimoine Mondial de la Unesco. Un des itinéraires les plus surprenants d'Andorre avec une extension de 4.247 ha, correspond approximativement au 10% de la superficie du pays.

Profitez-en pour la découvrir.

SANCTUAIRE DE MERITXELL

Meritxell - AD100 Canillo - Tél. : (+376) 851 253
pca.gov@andorra.ad - reserves.museus@andorra.ad

Le nouveau sanctuaire est un temple contemporain conçu par l'architecte catalan Ricard Bofill et inauguré en 1976. L'ancienne chapelle, consacrée à sainte Marie, fut la proie des flammes en 1972 et elle fut réhabilitée en 1994.



M2R (MUSÉE DES 2 ROUES)

Route générale de Canillo - AD100 Canillo
(à côté de Sant Joan de Caselles)
Tél. : (376) 853 444 - m2r@canillo.ad - www.m2r.ad

Le musée des deux-roues de Canillo est un musée qui tient à rendre hommage à la motocyclette, véhicule qui nous est cher et qui mérite, sans le moindre doute, une place dans les pages de l'histoire. L'espace d'exposition abrite une collection dynamique sans cesse renouvelée et présente les machines les plus remarquables et représentatives de tous les temps fabriquées.

MUSÉE NATIONAL DE L'AUTOMOBILE

Av. Copríncep Episcopal 64 - AD200 Encamp

Tél et fax. : (+376) 832 266

Tél. Centrale de réservations : + (376) 836 908/ 839 760

reserves.museus@andorra.ad - museuautomobil@andorra.ad

Le Musée national de l'Automobile retrace la transformation des véhicules tout au long de l'histoire, depuis la machine à vapeur, comme la Pinette (1885), pièce la plus ancienne du Musée, jusqu'aux années 1970.



MUSÉE CASA CRISTO MUSÉE ETHNOGRAPHIQUE

C./ dels Cavallers, 2 - La Mosquera - AD200 Encamp

Tél. : (+376) 833 551 - www.encamp.ad - casacristo@encamp.ad

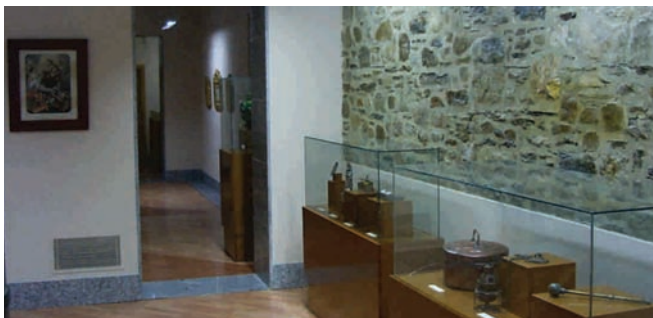
Casa Cristo vous offre une vision du modus vivendi de modestes familles andorranes, de la fin du XIXe siècle.

La maison Cristo est une maison avec peu d'histoire, comme cela est souvent le cas avec les maisons humbles de la montagne: la première mention documentaire date de 1885.

MUSÉE D'ART SACRÉ

Place de Santa Eulàlia - AD200 Encamp
Tél. : (+376) 831 135 - www.encamp.ad - casacristo@encamp.ad

C'est un petit musée consacré à l'art sacré et aux objets liturgiques. La plupart des pièces qui y sont exposées proviennent des chapelles de la paroisse.



CENTRE DE NATURE DE LA CORTINADA

Casa Masover, au Vilar de la Cortinada - AD300 Ordino
Tél. : (+376) 849 849 - centrenatura@andorra.ad

Le Centre de Nature est un équipement du Ministère de l'Agriculture et du Patrimoine naturel qui se trouve à la Casa Rossell de la Cortinada, à Ordino ; il accueille l'exposition permanente 2.104 mètres de paysage et il permet de faire connaître les environnements paysagistiques de la Principauté par l'intermédiaire de maquettes, d'éléments interactifs, etc.

MEULE ET SCIERIE DE CAL PAL

La Cortinada - AD300 Ordino

Tél. : (+376) 737 080 - www.ordino.ad - ot@ordino.ad

La scierie et la meule sont un exemple évident du passé actif de la vallée ; elles datent de la fin du XVIème siècle et début du XVIIème. Elles ont cessé de fonctionner aux environs des années 60. Actuellement elles sont ouvertes au public pour des démonstrations de leur fonctionnement.



MUSÉE DE LA MINIATURE

Edifice Maragda - AD300 Ordino

Tél. : (+376) 838 338 - azorzano@andornet.ad

Collection de miniatures du plus important exposant mondial du genre. Tous les problèmes et toutes les difficultés que peut représenter l'art de la micro-miniature sont parfaitement résolus, comme le démontre l'exposition.

MUSÉE POSTAL

C. Major s/n - AD300 Ordino - Tél. : (+376) 836 908

Tél. Central de réservation : (+376) 839 760

reserves.museus@andorra.ad - museupostal@andorra.ad

La formation du système postal en Andorre est intimement liée à l'histoire la plus récente du pays et a contribué à la transformation des formes de vie des vallées andorranes.



MAISON-MUSÉE D'ARENY PLANDOLIT

C. Major s/n - AD300 Ordino - Tél. : (+376) 836 908

Tél. Central de réservations : + (376) 836 908 / 839 760

reserves.museus@andorra.ad - casa.arenny-plandolit@andorra.ad

La visite nous amène dans l'Andorre des XIXème et XXème siècles. Le bâtiment, une résidence d'été, est fidèle à la façon de vivre de la famille Areny-Plandolit et à sa condition sociale, et elle expose tous les objets et souvenirs d'une époque dans laquelle les luxes et les caprices étaient loin d'être connus dans les vallées andorranes.

MUSÉE ICONOGRAPHIQUE

Edifice Maragda - AD300 Ordino

Tél.: (+376) 838 338 - azorzano@andornet.ad

Exposition d'icônes chrétiennes et orthodoxes des principales écoles russes et ukrainiennes du XVIe au XIXe siècles. Pas moins de 70 sculptures du Christ y sont représentées, en bois polychrome, provenant d'écoles espagnoles du XIe au XIXe siècles. Il s'agit là de l'un des trois seuls musées d'icônes encore présent en Occident.



MUSÉE DU PIN'S

Hôtel Sant Miquel - Route del Serrat - AD300 Ordino

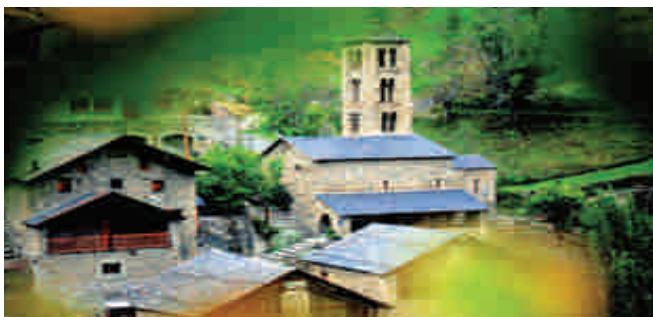
Tél. : (+376) 749 000

Collection de 75 000 pin's, classés en 110 catégories différentes. Ce musée détient d'ailleurs le record Guinness.

MUSÉE CASA RULL

C. Major s/n, Sispony - AD400 La Massana - Tél. : (+376) 836 919
 Tél. Centrale de réservations : + (376) 836 908/ 839 760
 reserves.museus@andorra.ad - casarull@andorra.ad

Dans les sociétés traditionnelles pyrénéennes, comme l'andorrane, les maisons représentent tout ; elles réunissent le concept de la famille et du patrimoine et elles se convertissent en éléments principaux de l'organisation sociale. La maison Rull de Sispony a été l'une des maisons les plus riches de la paroisse de la Massana.



L'ANDORRE ROMANE CENTRE D'INTERPRÉTATION

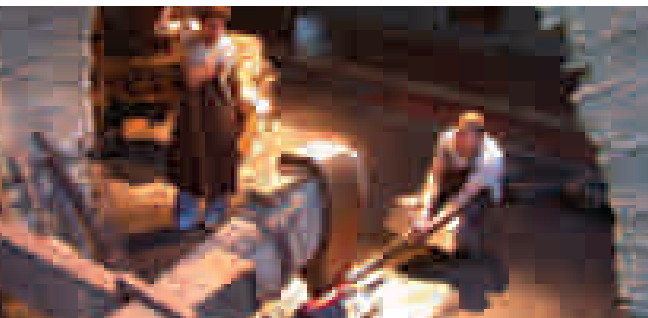
C./ Sant Climent - Era i Ereta Torres de Pal - AD400 La Massana
 Tél. et fax : + (376) 839 555
 Tél. centrale de réservations : + (376) 836 908/ 839 760
 reserves.museus@andorra.ad - cir.pal@andorra.ad

Le Centre d'Interprétation, situé à l'era i l'ereta Torres de Pal, a vu le jour avec l'objectif de faire connaître et d'interpréter l'héritage historique de l'art roman Andorran. Le Centre d'Interprétation de l'art roman s'occupe de toutes les manifestations artistiques, depuis les parties d'une église jusqu'à la représentation des peintures et leur processus d'élaboration sans oublier d'autres échantillons d'art.

LA FORGE ROSSELL CENTRE D'INTERPRÉTATION DU FER

Av. del Través s/n - AD400 La Massana - Tél. : (+376) 835 852
Tél. central de réservations : + (376) 836 908 / 839 760
Reserves.museus@andorra.ad - fargarossell@andorra.ad

La vallée d'Andorre a été une zone de production de fer du XVIIème siècle au XIXème siècle. De tout ce passé, c'est la Forge Rossell qui en est l'un des témoins les mieux conservés des Pyrénées.



PONT DE SAINT ANTONI DE LA GRELLA

AD400 La Massana - Tél. +(376) 835 693
www.vallnord.com - turismelamassana@andorra.ad

Pont d'époque romane, refait la première moitié du XXème siècle, situé a coté de la chapelle de St. Antoni de la Grella et du chemin qui reliait autrefois les paroisses d'Andorre la Vielle et La Massana.

PONT DE LA MARGINEDA

La Margineda - AD500 Andorra la Vella
Tél. : (+376) 827 117 - turisme@comuandorra.ad

Pont d'époque romane. C'est le plus grand et majestueux pont médiéval de la Principauté. Il a une longueur de 33 mètres et une hauteur de 9,20 mètres.



MUSÉE OUVERT DE GÉOLOGIE « ROQUES AL CARRER »

Office de Tourisme - Place de la Rotonda - AD500 Andorra la Vella
Tél. : (+376) 827 117 - turisme@comuandorra.ad - www.roquesalcarrer.ad

Dans le Musée Ouvert de la Géologie « Roques al Carrer » vous découvrirez le monde intéressant de la géologie dans le paysage culturel d'Andorre la Vieille par l'intermédiaire des façades d'un environnement urbain. Il est composé de trois parties : le Jardin de Roques, l'Itinéraire géologique et l'Itinéraire de l'architecture en granit.

CASA DE LA VALL

C. de la Vall - AD500 Andorra la Vella

Tel. +(376) 829 129 - guies_casadelavall@govern.ad

La Casa de la Vall (Maison de la Vallée) est le siège du Conseil Général (Parlement) des vallées andorranes. C'est un édifice emblématique par sa signification historique. La maison a été construite en 1580 et achetée en 1702 par le Conseil Général.



MUSÉE DU TABAC

ANCIENNE MANUFACTURE REIG

C. Doctor Palau, 17 - AD600 Sant Julià de Lòria

Tél. : (+376) 741 545 - www.museudeltabac.com - info@museudeltabac.com

Le Musée est un bâtiment emblématique du début du XXème siècle où se trouvait l'ancienne fabrique de tabacs Reig de Sant Julià de Lòria, qui a fonctionné de 1909 jusqu'en 1957, époque à laquelle le labourage et la manufacture de tabac étaient fondamentaux dans la vie des gens et des villages d'Andorre.

CENTRE D'ART D'ESCALDES-ENGORDANY

Av. Carlemany, 30 - AD700 Escaldes-Engordany
Tél. : (+376) 802 255 - www.e-e.ad - centreart@e-e.ad

Ce centre se trouve dans un bâtiment historique et il abrite l'espace Josep Viladomat, où est exposée une sélection de la production des sculptures de cet artiste catalan.

Le deuxième étage accueille une salle pour l'organisation d'expositions temporaires et le troisième étage expose un échantillon des maquettes d'art roman de Josep Colomé.



MUSÉE DU PARFUM

Av. Carlemany, 115 - 1er étage - AD700 Escaldes-Engordany
Tél. : (+376) 801 926

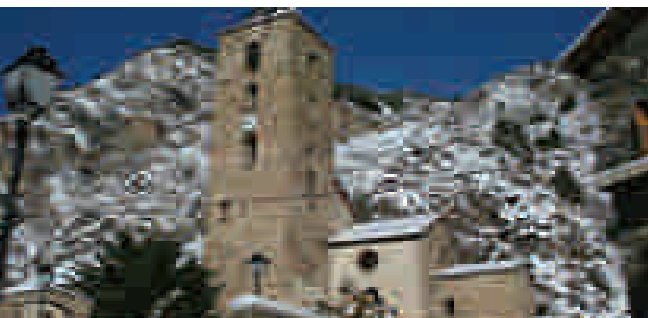
www.museudelperfum.ad - museudelperfum@andorra.ad

Le visiteur peut expérimenter les contenus multimédia du Musée à travers les senteurs et utiliser les audio-guides pour parcourir les divers domaines dans lesquels est structuré le fond du Musée : station olfactive ; le voyage des arômes ; la conquête de la forme ; le plaisir du luxe ; la grande vitrine et les parfums de la diversité ; l'exposition temporaire ; ateliers olfactifs pour groupes scolaires où on peut découvrir les odeurs quotidiennes, douces, magiques, fortes et beaucoup d'autres (uniquement sur réservation préalable).

SANT JOAN DE CASELLES

Canillo - AD100 Canillo - Tél. Commune de Canillo : +(376) 753 600
Tél. AINA : +(376) 851 434 - Tél. Patrimoine : + (376) 844 141

L'édifice est daté entre le XI^{ème} siècle et le XII^{ème} siècle et il suit le schéma architectural caractéristique des églises romanes d'Andorre : nef rectangulaire recouverte de bois, abside semi-circulaire et clocher de style lombard. Il conserve deux porches des XV^{ème} et XVI^{ème} siècles. Un Christ en plâtre unique dans la Principauté et un retable de grande valeur complètent sa collection.



SANT SERNI DE CANILLO

Plaça Sant Serni - AD100 Canillo
Tél. Office du Tourisme : + (376) 753 600

Eglise d'origine romane mais agrandie au XVII^{ème} siècle. Son clocher est le plus haut de la Principauté d'Andorre, avec 27 m, et un imposant Christ gothique.

SANTA EULÀLIA D'ENCAMP

Route de Vila 1 - AD200 Encamp

Tél. : (+376)731 000 - www.encamp.ad - casacrsto@encamp.ad

Eglise paroissiale d'Encamp. Elle possède le clocher de style roman lombard le plus haut d'Andorre (23 m), un porche du XIVème siècle, un « conjurateur » du XVIème siècle (le seul qui soit encore debout dans tout le pays), une fontaine baptismale romane du XIIème siècle, trois retables baroques des XVIIème et XVIIIème siècles, et des vitraux de 1998.



LES BONS ET L'ÉGLISE SANT ROMÀ DE LES BONS

Les Bons - AD200 Encamp

Tél. Office du Tourisme d'Encamp : + (376) 731 000

Tél. Patrimoine : + (376) 844 141 - www.encamp.ad

L'ensemble des Bons se situe sur la partie haute de la ville d'Encamp et il est composé de l'église Sant Romà (XIIème siècle), une tour de défense (XIIIème siècle), un réservoir d'eau avec un circuit d'irrigation creusé dans le rocher, les vestiges d'une maison fortifiée (fin du XIIIème siècle) et deux pigeonniers d'époque moderne.

SANT MARTÍ DE LA CORTINADA

La Cortinada - AD300 Ordino

Tél. Initiatives Touristiques d'Ordino : + (376) 737 080

Tél. Patrimoine : + (376) 844 141- www.ordino.ad - ot@ordino.ad

Eglise romane du XII^{ème} siècle avec des ampliements datant des XVII^{ème} et XVIII^{ème} siècles. Elle conserve les peintures murales réalisées par le Maître de la Cortinada à la fin du XII^{ème} siècle. D'autres éléments à admirer sont les grilles en fer forgé, le mobilier en bois du XVII^{ème} siècle travaillé avec « musicadures » et le carillon ou le confessionnal.



ÉGLISE D'ORDINO

Ordino - AD300 Ordino

Tél: (+376) 737 080

ot@ordino.ad - www.ordino.ad

Église de tradition romane, complètement reformée. Retable de l'autel majeur (XVII^{ème} siècle) conservant des images de la Vierge del Remei (XVII^{ème} siècle) et des saints patrons : saint Cornélien et saint Cyprien. Des retables baroques : du Roser, du Saint Christ, de saint Guillaume et de l'Immaculée Conception.

SANT CRISTÒFOL D'ANYÓS

AD400 Anyós - Tél. Office du Tourisme La Massana :+ (376) 835693
www.vallnord.com - www.lamassana.ad - Turismelamassana@andorra.ad
Située sur un promontoire rocheux, c'est une église romane du XII^{ème} siècle avec des modifications de structure du XVI^{ème} siècle. Elle a une seule nef rectangulaire couverte avec des chevauchements en bois, une abside semi-circulaire et un clocher en forme de tour. A l'intérieur se trouvent quelques vestiges de peintures romanes attribuées au Maître de Santa Coloma (XIII^{ème} siècle) et le retable baroque de Saint Christophe (XVI^{ème} siècle), patron des automobilistes, dont la fête tombe le 10 juillet.



PAL - SANT CLIMENT DE PAL

AD400 La Massana - Patrimoine : + (376) 844 141
Office du Tourisme de la Massana : + (376) 835 693

Le village de Pal est l'un des ensembles ruraux les mieux conservés d'Andorre et il fait partie d'un programme spécial de protection approuvé en 1997. L'église de Sant Climent de Pal est l'élément qui se détache le plus de l'ensemble historique de Pal, qui date de la fin du XI^{ème} siècle et début du XII^{ème} siècle, avec d'importantes ampliements d'époque moderne. De style roman, l'imposant clocher lombard de construction carrée s'en détache avec ses trois étages de fenêtres géminées, au dernier étage trois des quatre façades sont achevées par une double fenêtre géminée, également unique dans la Principauté.

SANTA COLOMA

Santa Coloma - AD500 Andorra la Vella - Tél. Patrimoine : + (376) 844141
Tél. Office du Tourisme d'Andorre : + (376) 827 117

Edifice préroman du Xème siècle. Au XIIème un clocher lombard de forme circulaire a été rajouté, exemple unique dans la Principauté d'Andorre. Le porche date des XVIIème et XVIIIème siècles. L'édifice était orné de peintures murales romanes du XIIème siècle exécutées par le maître de Santa Coloma, qui après un périple de 80 ans en Catalogne, France et Allemagne est revenu dans la Principauté d'Andorre.



SANT ESTEVE

Plaça Príncep Benlloch - AD500 Andorra la Vella
Tél. : (+376) 827 117 - - turisme@comuandorra.ad

C'est un édifice qui conserve une partie qui fut le temple romain. Le reste de l'ouvrage est le résultat de modifications et d'ampliations dont les plus importantes ont eu lieu au XXème siècle. En 1940, l'architecte moderniste Josep Puig i Cadafalch fut à l'origine du projet de restauration du clocher et de l'entrée latérale actuelle.

SANTUARI DE CANÒLICH

Canòlich - AD600 Sant Julià de Lòria

Tél. Office du Tourisme de Sant Julià : (+376) 841 352 - 744 045

turisme.lauredia@comusantjulia.ad - www.santjulia.ad

Eglise érigée au dessus d'une construction d'époque médiévale et restaurée entre les années 1973 et 1979.

C'est un édifice de construction rectangulaire avec un clocher élancé. A l'intérieur, elle présentait une voute en berceau et un grand arc de triomphe. Elle conserve un retable baroque dédié à Sainte Marie.



SANT SERNI DE NAGOL

Nagol - AD600 Sant Julià de Lòria

Tél. Patrimoine : + (376) 844 141

Tél. Office du Tourisme de Sant Julià : + (376) 841 352 - 744 045

www.santjulia.ad - turisme.lauredia@comusantjulia.ad

Edifice aux dimensions réduites qui suit le schéma architectural des églises d'Andorre de la période romane, avec une nef de construction rectangulaire couverte par des chevauchements en bois et avec une abside semi-circulaire couverte par une voute en quart de cercle. Elle offre un clocher élancé avec double ouverture, un porche et une fenêtre au pied de la nef unique dans la Principauté.

SANT MIQUEL D'ENGOLASTERS

Engolasters - AD700 Escaldes-Engordany

Tél. Office du Tourisme d'Escaldes-Engordany : +(376) 820 963

Tél. Patrimoine : tel. +(376) 844 141

Eglise dominant la vallée centrale de la Principauté et datant du XII^{ème} siècle, elle suit les plans les plus austères de l'art roman : construction rectangulaire et abside semi-circulaire. L'ensemble est complété par un majestueux clocher roman lombard daté des XII^{ème} et XIII^{ème} siècles, composé dans sa partie supérieure de l'un des rares exemples de sculpture monumentale, que nous retrouvons également au clocher Santa. Coloma.

Elle a un porche rajouté datant des XVII^{ème} et XVIII^{ème} siècles qui a subi une restauration au cours de laquelle on a ouvert une porte au pied de la nef qui ensuite a été fermée.

Les fresques d'origine sont l'œuvre du Maître de Santa Coloma; elles datent du XII^{ème} siècle et se trouvent actuellement au MNAC. Depuis les années 80 une copie les a remplacées.



CIRCUITS CULTURELS GUIDÉS DANS TOUTES LES PARROISSES

Découvrez tous les secrets que nos vallées gardent précieusement. Excursions guidées avec le petit train, promenades dans les centres urbains de chaque paroisse, églises romanes, la route du fer, etc.

Venez visiter les endroits les plus intéressants de nos contrées.

Pour plus d'information:
Offices de Tourisme, Information Generale - Page 27.

ITINERAIRE DE L'ANDORRE ROMANE

Office de Tourisme Nationale - Andorra la Vella
Tél. +(376) 820 214 - www.andorra.ad

Pendant les mois d'été, les visiteurs peuvent découvrir les espaces les plus représentatifs de l'Andorre Romane : églises, villages et sanctuaires.

Les itinéraires de l'Andorre Romane sont une proposition culturelle intéressante en autocar pour connaître la richesse et la variété de l'art roman dans le pays des Pyrénées. Les routes permettent de découvrir le Centre d'Interprétation de l'Andorre Romane qui se trouve à Pal et des églises comme celles de Sant Climent de Pal, Sant Martí de la Cortinada, Santa Coloma, Sant Serni de Nagol, Sant Joan de Caselles, Sant Miquel d'Engolasters, Sant Roma de les Bons et le Sanctuaire de Meritxell. L'autocar de l'itinéraire de l'Andorre Romane est toujours accompagné d'un guide et propose un service d'audio-guide en 5 langues : catalan, espagnol, français, anglais et allemand.

Il y a un total de trois itinéraires que l'on peut parcourir en suivant les panneaux : les vallées du Valira Oriental (Canillo et Encamp), les vallées du Valira du Nord (la Massana et Ordino) et les Vallées du Gran Valira (Andorre la Vieille, Sant Julià de Lòria et Escaldes-Engordany).

Nous vous invitons à découvrir l'art roman en Andorre, venez en profiter.

ITINERAIRE DU FER

Office du Tourisme d'Ordino

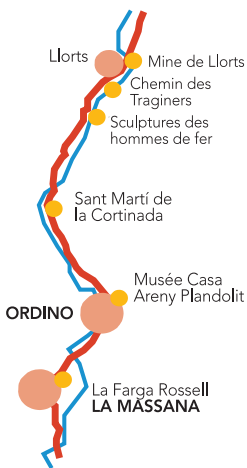
Tél. : +(376) 737 080 - ot@ordino.ad - www.ordino.ad

Bureau d'information et du tourisme de la Massana

Tél. : +(376) 835 693 - turismelamassana@andorra.ad

La Route du Fer invite le visiteur à découvrir les ressources liées au processus d'extraction, de transformation et de commercialisation du fer. Les points d'intérêt répartis sur le territoire permettent de découvrir une des activités économiques les plus importantes qui se sont développées en Andorre du début du XVII^{ème} siècle jusqu'à la fin du XIX^{ème} siècle. Des mines, des charbonnières, l'habitat minier et sidérurgique, et les forges sont quelques exemples des points d'attraction de cet itinéraire.

On peut visiter la Forge Rossell, la mine de Llorts, le chemin des Hommes du Fer avec un parcours de sculptures, la Casa Areny Plandolit – la maison de l'un des propriétaires de forges les plus importants - ou bien les produits fabriqués dans les ferronneries andorranes, comme les grilles que l'on peut admirer dans l'église de Sant Martí de la Cortinada.



De même on peut parcourir la route du fer à cheval depuis Ransol à la Mine des Meners jusqu'à Arans.

L'excursion à cheval peut durer d'un à quatre jours, selon l'itinéraire choisi et la condition physique du cavalier.

Pour plus d'informations : +(376) 325 540 magadi@andorra.ad

ITINERAIRE DE L'HABITAT RURAL

Casa Cristo, Casa d'Areny Plandolit et Casa Rull nous ouvrent leurs portes pour connaître le passé proche de l'Andorre. La visite des trois maisons, représentatives des différences sociales et économiques, permet au visiteur de découvrir la vie en Andorre avant les changements économiques qui ont eu lieu dans la deuxième moitié du XX^{ème} siècle.

Pour plus d'informations, veuillez consulter le chapitre sur les Musées et Monuments (p. 4)

LA VALLÉE DU MADRIU PERAFITA-CLAROR

PATRIMOINE MONDIAL DE L'UNESCO

La vallée glaciaire du Madriu–Perafita–Claror (Andorre la Vieille, Encamp, Escaldes–Engordany et Sant Julià de Lòria) est l'un des itinéraires les plus inhospitaliers et surprenants d'Andorre avec une superficie de 4.247 ha. Avec ses pentes qui s'élèvent jusqu'à 2.500 mètres d'altitude, c'est le reflet parfait de la vie culturelle intense et biologique de la Principauté.

Itinéraires jusqu'au cirque glaciaire

Une diversité de paysages, des parois de pierre sèche, des chaumières et des cabanes, des troupeaux et la présence ininterrompue de l'action humaine dévoilent, sans discontinuités ni modifications, des périodes significatives de l'histoire humaine. La vallée du Madriu–Perafita–Claror, qui s'étend sur une zone séculière transpyrénéenne, est une mosaïque évolutive extraordinairement bien conservée. On peut y identifier des biotopes et des traces humaines et c'est l'exemple éminent d'un modèle complexe et sain de la manière de faire un tout avec le territoire avec respect et intelligence.

Dans ce cadre géomorphologique, avec un système hydrographique et lacustre de grand intérêt, il y a des itinéraires différents et sans difficulté technique à parcourir pendant cinq heures. Parmi les chemins de grande randonnée se trouve le



GR7, qui traverse toute la vallée; le GR11, qui passe par une altitude de 1.600 mètres jusqu'à l'étang de l'Illa, point où il laisse le Madriu pour le col de la Vall Civera, et finalement, le GRP (grande randonnée du pays), qui commence sur la partie la plus haute de la vallée, il est parallèle au GR7, et se termine au cirque glaciaire.

Visite des cabanes de bergers

Quel que soit l'itinéraire choisi, dans la vallée glaciaire du Madriu-Perafita-Claror le visiteur découvre une grande richesse culturelle qui le rapproche de l'histoire humaine de la Principauté; les cabanes de bergers en sont un exemple splendide, récemment restaurées de façon traditionnelle avec la méthode de la pierre sèche. Il y a également et bien visibles de nombreux terrains délimités par des murs qui anciennement étaient des jardins, des chaumières et des zones de pâturage pour les troupeaux. Pendant l'été, il est fortement recommandé de passer une nuit dans l'un des trois refuges de la vallée du Madriu.

Pour de plus amples informations: www.madriu-perafita-claror.com

Itinéraires guidés :

Sant Julià de Lòria, Office du Tourisme

Tels : +(376) 841 352 - 744 045

turisme.lauredia@comusantjulia.ad - www.santjulia.ad

Escaldes-Engordany. Office du Tourisme : Tél. : +(376) 820 963

caseta.escaldes@andorra.ad - www.e-e.ad (Environnement)



FESTIVITÉS 2008

FÊTES NATIONALES

CONSTITUTION:

14 Març

VIERGE DE MERITXELL:

8 Septembre

FÊTES DE COMMUNES

CANILLO

20 Juillet (3 jours)

ENCAMP

14 Août (3 jours)

ORDINO

16 Septembre

LA MASSANA

15 et 16 Août

ANDORRA LA VELLA

2 Août (3 jours)

SANT JULIÀ DE LÒRIA

26 Juillet (3 jours)

ESCALDES-ENGORDANY

25 et 26 Juillet



INDICATIF INTERNATIONAL : + 376

INFORMATIONS UTILES

Andorra Turisme SA

turisme@andorra.ad - www.andorra.ad

Musées et Monuments - Patrimoine Culturel

Tél.: 844 141 - pca.gov@andorra.ad

OFFICES DU TOURISME EN ANDORRE : + 376

OFFICE DE TOURISME NATIONALE

Tél.: 820 214 - sindicatdiniciativa@andorra.ad

CANILLO

Tél.: 753 600 - vdc@andorra.ad - www.vdc.ad

ENCAMP

Tél.: 731 000 - turisme@encamp.ad - www.encamp.ad

PAS DE LA CASA

Tél.: 855 292 - turismepas@encamp.ad

www.encamp.ad

ORDINO

Tél.: 737 080 - ot@ordino.ad - www.ordino.ad

LA MASSANA

Tél.: 835 693 - turismelamassana@andorra.ad -

www.vallnord.com

ANDORRA LA VELLA

Tél.: 827 117 - turisme@comuandorra.ad - www.andorralavella.ad

SANT JULIÀ DE LÒRIA

Tél.: 841 352 – 843 298 - 744 045

turisme.lauredia@comusantjulia.ad - www.santjulia.ad

ESCALDES - ENGORDANY

Tél.: 820 963 - caseta.escaldes@andorra.ad - www.e-e.ad

OFFICES DE TOURISME À L'ÉTRANGER

BARCELONE: Tél.: (+34) 93 508 84 48/9

turismeandorra@ctv.es - www.andorra.ad

MADRID: Tél.: (+34) 91 431 74 53

j.ramirez@embajadaandorra.es - www.andorra.es

PARIS: Tél.: (+33) 1 42 61 50 55

ot_andorra@wanadoo.fr - www.andorre.fr

BRUXELLES

Tél.: (+32) 2 502 12 11 - tourisme@andorra.be

toerisme@andorra.be - www.andorra.be



 **Andorra**

www.andorre.fr