



**ET VOUS,  
QUE RAMÈNEREZ-VOUS  
DE L'ANDORRE ?**

NATURE ET MONTAGNE

 **Andorra**

Andorra turisme





## **SENTIERS**

VALLÉE DU MADRIU - PERAFITA - CLAROR - P.18  
PARC NATUREL DE SORTENY - P.20  
PARC NATUREL DU COMAPEDROSA - P.21

## **GRANDES RANDONNÉES ET REFUGES - P.22**

## **ESCALADE ET MÛRS D'ENTRAÎNEMENT - P.24**

## **VOIE FERRATA - P.28**

## **PARCS D'ACTIVITÉS DE NATURE - P.32**

## **ENTREPRISES ET ÉTABLISSEMENTS - P.36**

## **INFORMATIONS GÉNÉRALES - P.38**

Bienvenue en Andorre, un pays de montagnes dont vous découvrirez l'essence, loin de l'agitation urbaine, depuis l'une des plus séduisantes perspectives qui vous soient offertes : nature, montagne, cours d'eau, étangs, lacs, sources, etc.

Vous trouverez dans ce guide un large éventail de diverses activités que vous pourrez pratiquer dans la Principauté d'Andorre, comme découvrir la vallée glaciaire du Madriu-Perafita-Claror patrimoine mondial par l'UNESCO, un des itinéraires les plus surprenants d'Andorre avec une extension de 4.247 ha, correspond approximativement au 10% de la superficie du pays.

Que vous soyez des sportifs chevronnés ou que vous souhaitiez tout simplement découvrir nos montagnes tout en vous promenant tranquillement, en Andorre, vous trouverez tous les itinéraires avec les différents niveaux de difficultés.

Des excursions sont prévues dans toutes les paroisses.; trajets longs, justifiant à eux seuls une visite en Andorre, et trajets courts, pouvant être effectués comme un complément idéal des activités et des visites que vous programmerez.

Andorre est un pays idéal pour la pratique de l'escalade, tout particulièrement en été. Par le biais de l'escalade, de la voie ferrata et du mur d'entraînement, notre visiteur sera en mesure de découvrir une Andorre verte et excitante, pleine de recoins inédits, dont la nature est la meilleure représentante.

Les passionnés de ce sport trouveront dans ce volet un choix varié et adapté à leur niveau.

Tous les parcours y sont expliqués avec indications sur les dénivelés, les niveaux de difficulté, la durée approximative (**aller**) et l'intérêt particulier qu'elles présentent. Vous y trouverez sûrement la proposition qui vous intéresse.

Elle comporte aussi des renseignements complets sur les refuges de montagne, les principaux parcs d'activités de nature et les entreprises et établissements prévues pour la pratique de toutes sortes de sports.

## CANILLO

Tél.: +(376) 753 600 - vdc@andorra.ad - www.vdc.ad

ITINÉRAIRE	POINT DE DÉPART	DÉNIVELLATION
<b>CAMÍ DE CANILLO A MERITXELL</b>	Canillo (pont de la Chapelle de Santa Creu)	150 m
<b>CAMÍ DE GALL</b>	Canillo	280 m
<b>BASSES DE LES SALAMANDRES</b>	Coma de Ransol (Borda de Marticella)	400 m
<b>REFUGI I ESTANYS DE LA VALL DEL RIU</b>	Village de Ransol	730 m
<b>REFUGI I ESTANYS DE CABANA SORDA</b>	Route d'Incles (Km 1,5)	475 m



TEMPS	DIFFICULTÉ	DESCRIPTION
35'	facile	Trajet très relaxant qui présente un grand intérêt architectonique et historique, car il passe par le sanctuaire de Meritxell, par la chapelle de la Santa Creu, la croix des Set Braços, l'église de Sant Miquel de Prats, la croix de Carlemany et l'Oratoire.
3h	facile	Promenade singulière, avec de nombreux panneaux informatifs qui aident à interpréter la nature. L'itinéraire dispose de maintes connexions avec la route nationale, ce qui permet d'adapter la longueur de la promenade.
2h	moyenne	Espace à mi-montagne, où il s'avère facile d'observer des anciennes bergeries. C'est l'un des seuls endroits d'Andorre où perdure l'euprocte des Pyrénées ( <i>Euproctus asper</i> ).
4h 30'	élevée	Vallée étonnamment sauvage, qui forme un cirque de haute montagne d'origine glaciaire. On y trouve, des constructions typiques de haute montagne telles que des enclos pour le bétail ou des bordes (cabanes).
2h 30'	moyenne facile	Un des étangs d'Andorre les plus grands, entouré de pierrailles. Ce n'est pas rare d'ailleurs d'y rencontrer des chamois ( <i>Rupicapra rupicapra</i> ).

CAMÍ-Chemin / LLAC-Lac / ESTANY-Étang / PIC-Pic



## ENCAMP

Tél.: +(376) 731 000

ITINÉRAIRE	POINT DE DÉPART	DÉNIVELLATION
<b>CAMÍ DE LA CANAL O DE RANSOL</b>	Route des Cortals d'Encamp (Km 3,2)	0 m
<b>CAMÍ DE LES PARDINES</b>	Route des Cortals d'Encamp (Bordes de les Pardines)	0 m
<b>ELS CORTALS D'ENCAMP, REFUGI I ESTANY D'ENSAGENTS</b>	Encamp (Route des Cortals d'Encamp)	Refuge 425 m Étang 547 m
<b>ESTANY DE MONTMALÚS</b>	Station de ski de Grandvalira (Secteur Grau Roig)	Montée: 400 m Descente: 250 m
<b>LLAC D'ENGOLASTERS</b>	Encamp (parking du Musée National de l'Automobile)	300 m
<b>ESTANY DE LES ABELLETES PIC DE LES ABELLETES</b>	Pas de la Casa	Étang 180 m Pic 515 m



TEMPS	DIFFICULTÉ	DESCRIPTION
1h 30'	facile	Ce chemin suit la canalisation des eaux captées à Ransol jusqu'à l'étang d'Engolasters et il rejoint l'itinéraire de la nature de Canillo. Il s'agit donc d'un sentier qui suit l'une des premières infrastructures d'Andorre : la Centrale Hydroélectrique d'Andorre. Pendant une grande partie du trajet, il nous permet de profiter d'une vue panoramique excellente sur la vallée du Valira Oriental : Encamp, Meritxell, le col d'Ordino et le pic du Casamanya. Nous aurons la possibilité d'y voir des sangliers, des chevreuils et des écureuils et également nous pourrions y trouver des framboises et des fraises des bois.
1h 15'	facile	Ce chemin se distingue par la vue panoramique magnifique du village d'Encamp. Nous pourrions également apprécier un intéressant jardin botanique avec des espèces autochtones et typiques des Pyrénées. Nous pourrions y admirer le pin méditerranéen, et quand c'est l'époque nous pourrions y cueillir des framboises délicieuses.
2h	moyenne	Presque tout le parcours suit la rivière d'Ensagents et il se distingue par le fait qu'il s'agit d'une zone en milieu alpin avec vue sur les crêtes du Gargantillar et la combe des Llops. Pendant le trajet il est intéressant d'observer la flore et la faune et également quelques charbonnières. Il faut remarquer également la variété de la flore, comme maintenant de belles orchidées ou cotonniers, quelques aigleflins que nous trouverons dans les zones boisées, sans oublier les ravages dans les prés alpins provoqués par les sangliers.
2h	facile	Depuis la station de ski il faut monter en direction du sud par la piste de ski de Montmalús. On peut suivre la ligne de téléski du même nom. C'est un chemin bien indiqué jusqu'à l'étang ; on passe par le petit col de Coma Estremera et par le port de Montmalús. C'est un circuit très approprié à la pratique du ski de montagne. Au pied de l'étang se trouve le refuge du même nom, où nous pouvons passer la nuit dans cet endroit idyllique. En ce qui concerne la morphologie de l'étang, les conditions idéales sont réunies pour la reproduction de la fameuse truite "fario", une des truites autochtones du pays. Nous pourrions également y observer la marmotte et la perdrix blanche. La vue du pic de la Muga, en Catalogne, est remarquable.
1h	moyenne	Itinéraire à forte pente et en milieu alpin avec de très jolies vues sur le village d'Encamp. Il est très agréable de se promener autour du lac.
1h	facile	A partir du départ des engins mécaniques destinés à la pratique du ski au Pas de la Case, il faut suivre les rives de l'Ariège jusqu'à arriver à l'étang des Abelletes. Pour arriver au pic, il faut monter en faisant des détours jusqu'au col des Isards, où on tourne à gauche jusqu'à arriver au sommet (2.596 m).

CAMÍ-Chemin / LLAC-Lac / ESTANY-Étang / PIC-Pic



## ORDINO

Tél.: +(376) 737 080

ITINÉRAIRE	POINT DE DÉPART	DÉNIVELLATION
<b>ESTANY DE TRISTAINA</b>	Arcalís (Édifice des services de la Coma)	100 m
<b>CAMÍ RAL D'ORDINO</b>	La Cortinada	175 m
<b>PIC DE LA FONT BLANCA</b>	Pont del Castellar	1.050 m
<b>ESTANYS DE L'ANGONELLA</b>	Llorts (place)	1.010 m
<b>PARC NATURAL DE SORTENY</b>	Bureau d'information du Parc Naturel de Sorteny	100 m



TEMPS	DIFFICULTÉ	DESCRIPTION
30'	facile	C'est l'un des étangs les plus visités d'Andorre : une tranquille et courte ascension pour découvrir un bucolique étang de formation glaciaire.
1h 30'	facile	L'itinéraire est très intéressant d'un point de vue historique et paysager : anciennes mines de fer, témoignage vivant de la splendeur de l'exploitation du fer en Andorre au XVIIe siècle et début du XVIIIe, et les sculptures des Hommes du fer.
3h 30'	élevée	C'est l'un des cinq sommets les plus hauts d'Andorre et également l'un des plus majestueux. Il offre une vue très étendue sur l'Andorre et sur certaines vallées de la France voisine.
3h 40'	élevée	La vallée de l'Angonella constitue un espace naturel très précieux, riche en patrimoine historique grâce à la présence d'anciennes bordes de montagne.
3h	facile	Haut Des Graus – Rive droite de la Riviere de Sorteny - Fontaine de la Mata - Plat de Sorteny - Haut des Graus. Thème : Oiseaux, Papillons et zones humides.

CAMÍ-Chemin / LLAC-Lac / ESTANY-Étang / PIC-Pic



## LA MASSANA

Tél.: +(376) 835 693

ITINÉRAIRE	POINT DE DÉPART	DÉNIVELLATION
<b>CIRCUIT LA MASSANA - L'ALDOSA</b>	Pont des Palanques et pont de l'Aldosa, situés à côté de la confluence des deux fleuves, Valira du Nord et rivière d'Arinsal.	60 m
<b>CAMÍ DEL JOU - ROC DE LA CAUBA</b>	Chemin à 300 m avant d'arriver au village d'Erts.	500 m
<b>CAMÍ DELS ESTANYS FORCATS (PARC NATURAL DE LES VALLS DEL COMA PEDROSA)</b>	Arinsal, à la fin de la route goudronnée, après le mur de contention d'avalanches.	1.162 m
<b>CAMÍ DE L'ESTANY DE LES TRUITES I DEL REFUGI COMAPEDROSA (PARC NATURAL COMUNAL VALLS DEL COMAPEDROSA)</b>	Arinsal, à la fin de la route goudronnée, après le mur de contention d'avalanches	680 m
<b>CAMÍ DEL COLL DE LES CASES (PARC NATURAL COMUNAL DE LES VALLS DEL COMAPEDROSA)</b>	Mas de Ribafeta	500 m



TEMPS	DIFFICULTÉ	DESCRIPTION
40'	facile	Nous monterons par le chemin empierré des Gravades, pour jouir d'une grande vue panoramique sur l'église d'Anyós et la montagne de l'Honor. En arrivant à l'Aldosa nous contemplerons le magnifique sommet de Casamanya. Nous descendrons par un joli chemin ombragé, connu sous le nom de chemin des Molleres.
3 h aller et retour (1h 40' aller et 1 h retour)	moyenne	Ce parcours nous permet de marcher dans une splendide forêt peuplée de pin rouge avec un sous-bois regorgeant de fruits sauvages. Nous arriverons jusqu'au Roc de la Cauba, véritable balcon surplombant la vallée de la Massana et ses villages.
4h	élevée	L'excursion permet d'admirer un paysage de haute montagne, sauvage et insolite où les lacs sont entourés de pierrailles de schistes grisâtres.
2h	moyenne	Nous pouvons admirer la cascade de la rivière Comapedrosa, véritablement imposante au printemps, et la magnifique cascade de glace en hiver. L'itinéraire possède un important intérêt paysagistique typique de la haute montagne, aux flancs du Comapedrosa, qui est le sommet le plus haut d'Andorre.
1h 15'	moyenne	Au début du parcours, nous pourrons déguster la fraise sauvage ( <i>Fragaria vesca</i> ). Le col des Cases offre une grande vue sur la face nord du Casamanya.

CAMÍ-Chemin / LLAC-Lac / ESTANY-Étang / PIC-Pic



## ANDORRA LA VELLA

Tél.: +(376) 827 117

ITINÉRAIRE	POINT DE DÉPART	DÉNIVELLATION
<b>CAMÍ DE SANTA COLOMA A LA MARGINEDA</b>	Place du village de Santa Coloma, devant l'église	Église de Santa Coloma 974 m belvédère et pierrailles 1 010 m pont de la Margineda 960 m total 50 m
<b>CIRCUIT TRES FONTS</b>	1.340 m, quartier Comella Parc	150 m
<b>PRAT PRIMER PER PALOMERA</b>	Urbanisation Comella Parc	150 m
<b>EL CREIXEMENT I LA URBANITZACIÓ DE LA VALL</b>	chemin de la Font del Puial (canal du Solà)	76 m
<b>LA TRANSFORMACIÓ DEL PAISATGE AGRÍCOLA</b>	chemin du Currubell (canal d'irrigation de Solà)	142 m



TEMPS	DIFFICULTÉ	DESCRIPTION
60'	facile	Nous montons par la rue Principale jusqu'en haut du village, où on suit le chemin empierré, à main droite, on trouvera la tour des Russes. Plus loin se trouve l'accès au chemin d'Aixàs et le centre ville de la Margineda.
1h 30'	facile	Nous partons de l'endroit indiqué et nous montons par la piste sur quelques 200 m, où nous trouverons des panneaux indicateurs avec les noms des chemins. Le parcours nous permet de découvrir l'ubac d'Andorre la Vieille et une de ses multiples fontaines. C'est une promenade à faire en famille une chaude journée d'été.
1h 30'	facile	Nous montons par la piste forestière, on prend le chemin de Palomera, qui se termine sur le plateau du Ras, où on reprend le chemin des Maïans jusqu'à la fontaine du Cuc. Nous continuons l'ascension par le chemin de Certeresos en direction de Prat Primer. Depuis le refuge, à 1.200 m, on peut revenir par le même endroit ou bien descendre par la vallée qui nous ramènera également au point de départ.
3h	moyenne	Compris dans le projet Anella Verda pour comprendre l'évolution urbanistique d'Andorre la Vieille, le changement de tradition et d'économie. Itinéraire qui raccorde le canal du Solà au centre historique d'Andorre la Vieille.
1h 30'	élevée	Petit itinéraire dans la zone du canal du Solà, comprise dans le projet Anella Verda, pour comprendre les valeurs agricoles et d'élevage, et le canal en lui-même : la maîtrise de l'eau. Il nous montre divers types de cultures, l'organisation communautaire et la capacité de convertir la partie inférieure des éboulis en terres adaptées aux cultures.

CAMÍ-Chemin / LLAC-Lac / ESTANY-Étang / PIC-Pic



## SANT JULIÀ DE LÒRIA

Tél.: +(376) 841 352 - 843 298 - 744 045

ITINÉRAIRE	POINT DE DÉPART	DÉNIVELLATION
<b>CAMÍ D'AIXIRIVALL</b>	Après l'urbanisation de Civós (sur la gauche)	130 m
<b>CAMÍ DELS PUJOLS</b>	Pont de la Margineda (après la crèche Meritxell).	110 m
<b>CAMÍ DE CANÒLICH</b>	Aixovall, au niveau du pont qui traverse la rivière d'Os, près du centre de contrôle technique automobile (CTV).	675 m
<b>CAMÍ DEL PI CREMAT</b>	Champ de tir de la Rabassa (dernier virage avant d'y arriver)	340 m
<b>CAMÍ DE FONTANEDA</b>	Pont de Fontaneda (après le premier virage et avant d'arriver sur le parc de Fontaneda)	410 m



TEMPS	DIFFICULTÉ	DESCRIPTION
15'	facile	L'ascension, douce et en zigzag, se fait à travers une jolie forêt de chênes verts jusqu'à arriver à un croisement; de là, dirigez-vous vers la gauche, entre des maisons et des jardins, par une piste non goudronnée.
20'	facile	Le chemin passe tout près de la grotte de la Margineda, gisement épipaléolithique (11 000 ans av. J.-C.), où les premiers habitants de ces vallées.
3h	moyenne	Ce chemin permet la découverte principalement de l'étage de montagne qui permet de faire ressortir la beauté des renoncules ( <i>Aquilega vulgaris</i> ). L'orientation nord de cet itinéraire le rend parfait pour les mois d'été.
1h	facile	Le chemin offre de petites fenêtres sur le village d'Arcavell, situé dans le Haut Urgell, et également sur les grandes parois du Cadí. L'intimité de la forêt de pin sylvestre ( <i>pinus sylvestris</i> ) contraste avec la grandeur du plat de Conangle, sur la dernière partie du parcours.
1h	facile	Ce chemin permet de profiter d'une vue panoramique sur Sant Julià de Lòria. Tout au long du trajet, vous rencontrerez d'innombrables espèces d'arbres telles que le chêne pubescent ( <i>Quercus pubescens</i> ), le chêne vert ( <i>Quercus rotundifolia</i> ), le peuplier noir ( <i>Populus nigra</i> ) et même quelques espèces moins communes comme l'érable de Montpellier ( <i>Acer monspessulanum</i> ).

CAMÍ-Chemin / LLAC-Lac / ESTANY-Étang / PIC-Pic



## ESCALDES-ENGORDANY

Tél.: +(376) 820 963

ITINÉRAIRE	POINT DE DÉPART	DÉNIVELLATION
<b>EL CIRCUIT DE LES FONTS</b>	dernier tournant de la route d'Engolasters	40 m
<b>PART ALTA DEL CAMÍ DE LES MOLLERES</b>	À 50 m du croisement de la route de la Plaine en direction d'Engolasters	80 m
<b>ITINERARI DE RÀMIO</b>	Circuit des Fonts. Dernier tournant montant vers Engolasters	150 m
<b>LA FONT DEL BOÏGOT</b>	Croisement de la Plana	300 m
<b>ITINERARI DE PERAFITA</b>	Croisement de la Plana	970 m



TEMPS	DIFFICULTÉ	DESCRIPTION
1h	facile	On peut observer la flore typique des zones à l'ombre: « abarset », sapin blanc, pin rouge et bouleaux... Sur la variante du parcours qui passe sur le tunnel, il y a une structure édifée en mémoire de Mossèn Cinto Verdaguer, et un mirador donnant sur la zone d'Engolasters.
1h	facile	Ce chemin est la porte d'entrée sur la vallée du Madriu. Il s'agit d'un chemin très frais en été avec beaucoup de végétation, caractéristique des zones à l'ombre. Depuis le pont Sassanat on peut observer de magnifiques chutes d'eau du fleuve Madriu. Pour fermer la boucle, on peut descendre par le chemin de la Muntanya, que possède l'enchantement d'un chemin empierré.
3h 30'	facile	Le tronçon qui passe par le versant du Madriu offre une vision de la culture rurale de la vallée. Il faut savoir que cet endroit est reconnu par l'UNESCO en tant que patrimoine de l'humanité dans la catégorie des paysages culturels. A Ràmio on peut voir le canal FEDA, qui canalise l'eau du fleuve Madriu et qui est utilisé pour produire de l'énergie hydroélectrique. On peut y admirer des écureuils et diverses espèces d'oiseaux des bois (mésanges, pics...).
2h	facile	En raison de son exposition ombragée c'est une excursion idéale à faire en été. Pendant le parcours, on peut observer la végétation des zones à l'ombre et en bord de rivière. Il faut également noter la zone de labours et d'élevage d'Entremesaigües, et l'ancien chemin empierré qui part de là jusqu'à la route de la Plana. Sur ce parcours on pourra trouver les fontaines du Boïgot et de la Pixadera.
6h	élevée	À Entremesaigües on peut voir la confluence des eaux du fleuve Madriu et des rivières fleuves Claror et Perafita. Au début du parcours, il est intéressant de remarquer les zones de éboulis dus à la glaciation. Sur les endroits plans de Perafita on peut voir la cabane, l'orri et le refuge, et également on pourra observer les marmottes.

CAMÍ-Chemin / LLAC-Lac / ESTANY-Étang / PIC-Pic





## LA VALLÉE DU MADRIU PERAFITA-CLAROR

PATRIMOINE MONDIAL DE L'UNESCO

La vallée glaciaire du Madriu-Perafita-Claror (Andorre la Vieille, Encamp, Escaldes-Engordany et Sant Julià de Lòria) est l'un des itinéraires les plus surprenants d'Andorre avec une superficie de 4.247 ha. Avec ses pentes qui s'élèvent jusqu'à 2.500 mètres d'altitude, c'est le reflet parfait de la vie culturelle intense et biologique de la Principauté.

### Itinéraires jusqu'au cirque glaciaire

Une diversité de paysages, des parois de pierre sèche, des chaumières et des cabanes, des troupeaux et la présence ininterrompue de l'action humaine dévoilent, sans discontinuités ni modifications, des périodes significatives de l'histoire humaine. La vallée du Madriu-Perafita-Claror, qui s'étend sur une zone séculière transpyrénéenne, est une mosaïque évolutive extraordinairement bien conservée. On peut y identifier des biotopes et des traces humaines et c'est l'exemple éminent d'un modèle complexe et sain de la manière de faire un tout avec le territoire avec respect et intelligence.

Dans ce cadre géomorphologique, avec un système hydrographique et lacustre de grand intérêt, il y a des itinéraires différents et sans difficulté technique à parcourir pendant cinq heures. Parmi les chemins de grande randonnée se trouve le GR7, qui traverse toute la vallée;



le GR11, qui passe par une altitude de 1.600 metres jusqu'à l'étang de l'Illa, point où il laisse le Madriu pour le col de la Vall Civera, et finalement, le GRP (grande randonnée du pays), qui commence sur la partie la plus haute de la vallée, il est parallèle au GR7, et se termine au cirque glaciaire.

### **Visite des cabanes de bergers**

Quel que soit l'itinéraire choisi, dans la vallée glaciaire du Madriu-Perafita-Claror, le visiteur découvre une grande richesse culturelle qui le rapproche de l'histoire humaine de la Principauté; les cabanes de bergers en sont un exemple splendide, récemment restaurées de façon traditionnelle avec la méthode de la pierre sèche. Il y a également et bien visibles de nombreux terrains délimités par des murs qui anciennement étaient des jardins, des chaumières et des zones de pâturage pour les troupeaux. Pendant l'été, il est fortement recommandé de passer une nuit dans l'un des trois refuges de la vallée du Madriu.

**Pour de plus amples informations:**  
**[www.madriu-perafita-claror.com](http://www.madriu-perafita-claror.com)**

### **Itinéraires guidés :**

Sant Julià de Lòria, Office du Tourisme :

Tél : +(376) 841 352 - 744 045

[turisme.lauredia@comusantjulia.ad](mailto:turisme.lauredia@comusantjulia.ad)- [www.santjulia.ad](http://www.santjulia.ad)

Escaldes-Engordany. Office du Tourisme : Tél : +(376) 820 963  
[caseta.escaldes@andorra.ad](mailto:caseta.escaldes@andorra.ad) - [www.e-e.ad](http://www.e-e.ad) (Environnement)





## PARC NATUREL DE SORTENY

La vallée de Sorteny offre un intérêt singulier du point de vue scientifique, historique et éducatif, mais également éthique, paysagistique et récréatif.

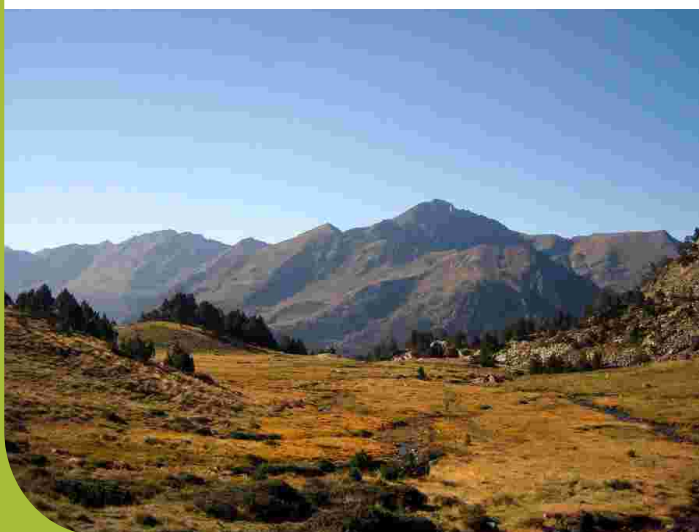
Dans un petit pays de montagne comme l'Andorre, le Parc naturel de la vallée de Sorteny, tout en ayant une superficie limitée de 1.080 hectares, participe de la préservation de la biodiversité et, bien au-delà des frontières, de la conservation du patrimoine naturel et culturel des Pyrénées.

Un paradis botanique avec plus de 700 espèces de fleurs et de plantes, certaines uniques dans les Pyrénées. Des spécialistes en flore vous feront découvrir l'usage ancestral des plantes de haute montagne et la vie traditionnelle dans la haute vallée d'Ordino.

### **Itinéraires guidés :**

Tel.: (+376) 737080

[www.sorteny.ad](http://www.sorteny.ad) - [www.ordino.ad](http://www.ordino.ad) - [ot@ordino.ad](mailto:ot@ordino.ad)



## PARC NATUREL DES VALLÉES DU COMAPEDROSA



Les éléments naturels qui se distinguent le plus le long du chemin sont les marécages du parc à troupeaux du Comapedrosa, juste en dessous du refuge et parés de toutes sortes de fleurs (cotonnier angustifolia, orchidées, etc.), le bassin de l'étang Negre et l'étang Negre, les milieux lacustres glaciaires situés à une altitude proche des 2.600 m, et la vue panoramique spectaculaire qui nous attend au sommet.

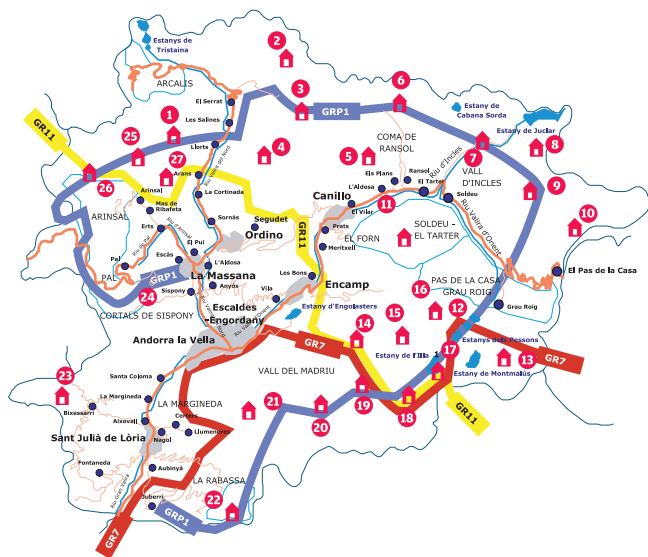
Tout au long du chemin nous pourrons observer des espèces de la faune caractéristiques de la haute montagne andorrane : le lézard montagnard (*iberolacerta aurelioi* – reptile endémique de cette région des Pyrénées), l'isard, l'aigle fauve, l'orfraie, etc. En même temps, la flore, en particulier pendant les mois de juin et juillet, teinte de toute une gamme de couleurs les terrains rocheux et les prés alpins : gentiane de Burser, céraïste des Pyrénées, pensée alpine (*viola cenisa*), etc.

### Itinéraires guidés :

Tél. Comú de la Massana : +(376) 736 900  
[www.comapedrosa.ad](http://www.comapedrosa.ad)



## GRANDES RANDONNÉES ET REFUGES



Les refuges sont des abris destinés aux excursionnistes : en général, ils sont accessibles à pied (1/2 h de marche au minimum).

Les refuges sont ouverts toute l'année. Cependant, l'entretien (nettoyage, ramassage du bois, pharmacie...) n'est effectué que pendant les mois d'été.

Le seul refuge qui admet des réservations et offre des services différents pour l'excursionniste est celui du Comapedrosa. Ainsi l'excursionniste dispose des Cortals d'Encamp (auberge particulière).

Refuge Coma Pedrosa

Tél. portable : +(376) 327 955

Natur Refuge Cortals de Sispony

Tél. : +(376) 836 363 / 738 073



## REFUGES

NOM ET DÉSIGNATION	ALTITUDE	PLACES	EAU
1. L'Angonella	2.235 m	6	Oui
2. Rialb	1.990 m	6+4	Oui
3. Borda de Sorteny	1.965 m	25	Oui
4. Coma Obaga	2.015 m	15	Oui
5. La Vall del Riu	2.160 m	10	Oui
6. Coms de Jan	2.215 m	10	Oui
7. Refugi de Cabana Sorda	2.295 m	20	Oui
8. Juclar (en travaux)	2.315 m	50	Oui
9. Siscaró	2.145 m	10	Oui
10. Portella	2.265 m	6	Oui
11. Riba Escorxada	2.075 m	6	Oui
12. Pla de les Pedres	2.150 m	5	Oui
13. Montmalús	2.440 m	10	Oui
14. Fontverd	1.880 m	14	Oui
15. Les Agols	2.230 m	6	Oui
16. Ensagents	2.425 m	14	Oui
17. L'Illa	2.517 m	60	Non
18. Riu dels Orris	2.230 m	6+4	Oui
19. Perafita	2.200 m	6+4	Oui
20. Claror	2.280 m	20	Oui
21. Prat Primer	2.235 m	6+4	Oui
22. Roca de Pimes	2.160 m	10	Non
23. Francolí	1.865 m	6+4	Oui
24. Cortals de Sispony	1.660 m	60	Oui
25. Les Fonts	2.195 m	6+4	Oui
26. Comapedrosa*	2.265 m	10-60	Oui
27. Pla de l'Estany	2.050 m	6+4	Oui

\* Surveillé



# VOIES D'ESCALADE ET MÛRS D'ENTRAÎNEMENT



VOIES D'ESCALADE ET MÛRS D'ENTRAÎNEMENT



## MURS D'ENTRAÎNEMENT

1. MUR D'ENTRAÎNEMENT DE CANILLO - Canillo
2. MUR D'ENTRAÎNEMENT CORTALS AVENTURA D'ENCAMP - Encamp
3. MUR D'ENTRAÎNEMENT, CENTRE SPORTIF DU PAS DE LA CASE - Encamp
4. MUR D'ENTRAÎNEMENT, COMPLEXE SPORTIF ET SOCIOCULTUREL D'ENCAMP - Encamp
5. MUR D'ENTRAÎNEMENT D'ORDINO - Ordino
6. MUR D'ENTRAÎNEMENT PRAT ESPORTIU - Andorra la Vella
7. MUR D'ENTRAÎNEMENT DE CALDEA - Escaldes-Engordany
8. MUR D'ENTRAÎNEMENT DOS VALIRES - Escaldes-Engordany



## SECTEURS ESCALADE

1. CASCADE DE LA RIVIÈRE D'URINA - Canillo
2. PIC DE RÍBULS - Encamp
5. SANT ANTONI DE LA GRELLA - La Massana
6. SOLÀ D'ENCLAR - Andorra la Vella
7. PIRÀMIDE - Andorra la Vella
8. LLASTA DE L'OBAC - Andorra la Vella
9. ROC DE LA GUILLA - Escaldes-Engordany
10. ESCALADE LIBRE DE COLL JOVELL - Escaldes-Engordany
11. AGULLES D'ENGOLASTERS - Escaldes-Engordany



## ESCALADE

	ESCALADE	ROCÒDROM
<b>CASCADE DE LA RIVIÈRE D'URINA</b>	✕ 12 voies	
<b>MUR D'ENTRAÎNEMENT DE CANILLO</b>		✕ Extérieur
<b>PIC DE RÍBULS</b>	✕ 4 voies	
<b>MUR D'ENTRAÎNEMENT CORTALS AVENTURA D'ENCAMP</b>		✕ Extérieur
<b>MUR D'ENTRAÎNEMENT, CENTRE SPORTIF DU PAS DE LA CASE</b>		✕ Interior
<b>MUR D'ENTRAÎNEMENT, COMPLEXE SPORTIF ET SOCIOCULTUREL D'ENCAMP</b>		✕ Extérieur
<b>MUR D'ENTRAÎNEMENT D'ORDINO</b>		✕ Extérieur
<b>SANT ANTONI DE LA GRELLA</b>	✕ 18 voies	
<b>SOLÀ D'ENCLAR</b>	✕ 78 v. d'1 longueur 8 v. longues	
<b>PIRÀMIDE</b>	✕ 24 v. d'1 longueur 13 v. longues	
<b>LLASTA DE L'OBAC</b>	✕ 3 voies	
<b>MUR D'ENTRAÎNEMENT PRAT ESPORTIU</b>		✕ Extérieur
<b>ROC DE LA GUILLA</b>	✕ 33 voies	
<b>ESCALADE LIBRE DE COLL JOVELL</b>	✕ 41 voies	
<b>AGULLES D'ENGOLASTERS</b>	✕ 17 voies	
<b>MUR D'ENTRAÎNEMENT DE CALDEA</b>		✕ Intérieur
<b>MUR D'ENTRAÎNEMENT DOS VALIRES</b>		✕ Extérieur



SITUATION	PIERRE	ÉQUIPEMENT	DIFFICULTÉ
Canillo	Calcaire	Parabolts	De la 3e jusqu'à la 6a
Canillo			
Encamp	Granit	Clous et pitons	De la 5e jusqu'à la 6a
Encamp			
Encamp			
Encamp			
Ordino			
La Massana	Calcaire	Parabolts et ancrages chimiques	De la 5e jusqu'à la 7c
Andorra la Vella	Granit	Parabolts et ancrages chimiques	De la 4e jusqu'à la 7c
Andorra la Vella	Granit	Parabolts	De la 4e jusqu'à la 8a
Andorra la Vella	Calcaire	Ancrages chimiques	De la 5e jusqu'à la 6b+
Andorra la Vella	Naturelle		
Escaldes Engordany	Granit	Parabolts	De la 5e jusqu'à la 7a et un long de la 7c
Escaldes Engordany	Granit	Ancrages chimiques	De la 4e jusqu'à la 8a
Escaldes Engordany	Granit	Parabolts	De la 4e jusqu'à la 6b+
Escaldes Engordany			
Escaldes Engordany			



# VOIES FERRATES



> VOIE FERRATA <



1. CANAL DE LA MORA
2. ROC DEL QUER
3. RACONS
4. CANAL DEL GRAU
5. VIA CABLE - TORRENT GRAU 1
6. VIA CABLE - TORRENT GRAU 2
7. CLOTS DEL ASPRA



8. BONY DE ENVALIRA
9. COLL DELS ISARDS DE L'ESQUERRA
10. COLL DELS ISARDS DE LA DRETA
11. CREU DE NORAL
12. SANT VICENÇ D'ENCLAR
13. TOSSAL GRAN D'AIXOVALL
14. ROC D'ESQUERS



## VOIES FERRATES

	SITUATION	TEMPS APPROXIMATIF À PIED	ASCENSION DE LA VOIE
<b>CANAL DE LA MORA</b>	Canillo	5'	1h 30'
<b>ROC DEL QUER</b>	Canillo	5'	2h
<b>RACONS</b>	Canillo	10'	2h 15'
<b>CANAL DEL GRAU</b>	Canillo	30' en bas 15' en haut	2h
<b>VIA CABLE TORRENT GRAU 1</b>	Canillo	10'	1h
<b>VIA CABLE TORRENT GRAU 2</b>	Canillo	10'	1h
<b>CLOTS DE L'ASPRA</b>	Encamp	15'	30'
<b>BONY D'ENVALIRA</b>	Encamp (Grau Roig)	1h	1h 30'
<b>COLL DELS ISARDS DE L'ESQUERRA</b>	Encamp (Pas de la Casa)	50'	30'
<b>COLL DELS ISARDS DE LA DRETA</b>	Encamp (Pas de la Casa)	50'	30'
<b>CREU DE NORAL</b>	Ordino	10'	1h 30'
<b>SANT VICENÇ D'ENCLAR</b>	Andorra la Vella	5'	45'
<b>TOSSAL GRAN D'AIXOVALL</b>	Sant Julià de Lòria	5'	30'
<b>ROC D'ESQUERS</b>	Escaldes Engordany	10'	1h 40'



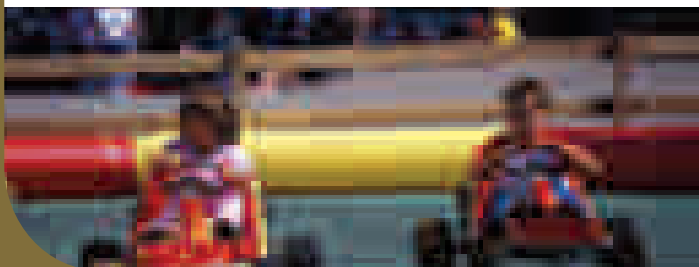
DESCENTE À PIED	DÉNIVELLA- TION DE LA VOIE	ALTITUDE SOMMET	ORIEN- TATION	DIFFICULTÉ
30'	320 m	1.920 m	SE	facile
45'	330 m	1.920 m	SE	difficile supérieur
45'	200 m	1.730 m	SE	difficile supérieur
30'	90 m	1.760 m	SE	difficile
30'	75 m	1.730 m	SE	difficile
30'	60 m	1.730 m	SE	difficile supérieur
30'	70 m	2.200 m	NE	facile
1h	250 m	2.664 m	NE	moyenne
1h	70 m	2.700 m	N	facile supérieur
1h	70 m	2.700 m	N	difficile supérieur
15'	150 m	1.550 m	S	facile
25'	170 m	1.190 m	E	facile
10'	70 m	990 m	E	facile
1h	250 m	1.780 m	SO	moyenne



## MOUNTAIN PARK - VALLNORD

Ed. El Planell Sector Pal  
VALLNORD - AD400 La Massana  
Tél. : +(376) 878 000  
[www.vallnord.com](http://www.vallnord.com)  
[vallnord@vallnord.com](mailto:vallnord@vallnord.com)

Randonnée guidée  
Via ferrata  
Canyoning  
Mûr d'entraînement  
Circuits XC en VTT  
Descentes en VTT  
Location de VTT  
Promenades en télécabines et télésièges  
Pitch-and-putt  
Tir à l'arc  
Saut  
Karts  
Quads  
Tyrolienne  
Equitation et poneys  
Véhicule amphibie  
Véhicule tous-terrains  
Excursions guidées en tout-terrain et rafting  
Remontées  
Excursions en train / wagonnet  
Parc de cordes  
Saut à l'élastique  
Activités pour enfants  
Descentes en karts  
Parc pour enfants  
Karts électriques  
Traineaux pour enfants



## **GRANDVALIRA MOUNTAIN BIKE PARK**

AD100 Canillo

Centrale de réservations : +(376) 801 060

Télécabine de Canillo : +(376) 890 660

Télécabine de Soldeu : +(376) 890 560

[www.grandvalira.com](http://www.grandvalira.com)

[info@grandvalira.com](mailto:info@grandvalira.com) - [reserves@grandvalira.com](mailto:reserves@grandvalira.com)

Aller-retour

Circuits de cross VTT

Circuits hors-piste VTT

Location et école VTT

Engins mécaniques

Ensemble multi activités

Devalkart

Acrojump

Arapahoe, ânes, gonflables

Activités aquatiques: kayak, patin

Pique-nique, barbecue et restauration agréable

## **GRANDVALIRA GOLF SOLDEU**

Pla dels Piolets - Soldeu

Centrale de réservations : +(376) 801 074

Télécabine de Canillo : +(376) 890 680

Télécabine de Soldeu : +(376) 890 580

Funicamp d'Encamp: +(376) 736 000

[www.grandvalira.com](http://www.grandvalira.com) - [info@grandvalira.com](mailto:info@grandvalira.com)

[reserves@grandvalira.com](mailto:reserves@grandvalira.com)

Parcours de golf de 9 trous et par 34, dans un environnement totalement naturel. Le parcours de golf le plus haut d'Europe, auquel on accède par une télécabine de 8 places. Il comporte un centre avec une école et des instructeurs. On peut avoir accès au Club House du Grandvalira Golf Soldeu et profiter d'une excellente restauration et jouir d'une vue extraordinaire.



## NATURLÀNDIA LA RABASSA

AD600 Sant Julià de Lòria - Tél. : +(376) 759 798 / 323 868

[www.larabassa.ad](http://www.larabassa.ad) - [www.naturlandia.ad](http://www.naturlandia.ad)

[larabassa@larabassa.ad](mailto:larabassa@larabassa.ad) - [info@naturlandia.ad](mailto:info@naturlandia.ad)

Randonnée - Via ferrata - Circuits en VTT - Descente en VTT - Location de VTT - Tir à l'arc - Quads - Vols en hélicoptère - Toboggan alpin Tobotronc - Activités pour enfants - Equitation - Charette à cheval - Guerre de peinture (paintball) - Tir sportif - Circuit d'animaux autochtones avec figures virtuelles en 3D

### TOBOTRONC (TOBOGGAN ALPIN)

Accès 1 côte 1.600 mètres - Champ de Tir de la Rabassa

Accès 2 côte 2.050 mètres - Champ de Neige de la Rabassa

AD600 Sant Julià de Lòria

Le Tobotronc, situé dans la forêt de la Rabassa, attraction connue du point de vue technique sous le nom d'Alpine Coaster, est le toboggan alpin le plus long du monde avec un parcours de 5.300 mètres qui relie le Champ de Tir et le Champ de Neige. Ce dispositif est la première pierre du projet ambitieux de Naturlàndia que la Commune de Sant Julià de Lòria espère développer avec la participation de capitaux privés.

Le Tobotronc est un toboggan sur rails sur lequel les gens se déplacent sur des traîneaux qui partent du Champ de Tir et qui montent au Champ de Neige sur un parcours de 1.700 mètres.





> PARCS D'ACTIVITÉS DE NATURE <

**ENTREPRISES ET ÉTABLISSEMENTS**



	CORTALS AVENTURA	CLUB HÍPIC L'ALDOSA	DESCONNECTA I AVENTURA'T	EL TORRENT	EXPERIÈNCIA EN MUNTANYA	GOLF PAR 3	HELIAND
<b>SENTIERS GUIDÉS</b>			✕		✕		
<b>ORIENTATION</b>			✕				
<b>CIRCUITS D'AVENTURE</b>			✕		✕		
<b>DESCENTE DE RAVINS</b>			✕		✕		
<b>VIA FERRATA</b>	✕		✕		✕		
<b>VOIES D'ESCALADE</b>	✕		✕				
<b>MUR D'ENTRAÎNEMENT</b>	✕		✕				
<b>CIRCUITS VTT</b>	✕		✕				
<b>LOCATION VTT</b>			✕				
<b>TIR À L'ARC</b>	✕		✕				
<b>PITCH &amp; PUTT</b>			✕	✕		✕	
<b>"PONTING"</b>					✕		
<b>HIPPISME</b>		✕	✕				
<b>QUAD</b>			✕				
<b>VÉHICULE SPÉCIALE (CHENILLE)</b>			✕				
<b>BUGGIES</b>			✕				
<b>VOLS EN HÉLICOPTÈRE</b>			✕				✕
<b>NORDIC WALKING</b>							





## **INDICATIF INTERNATIONAL: + 376**

### **INFORMATIONS UTILES**

Andorra Turisme SA  
turisme@andorra.ad - www.andorra.ad

Musées et Monuments - Patrimoine culturel  
Tél.: 844 141 - pca.gov@andorra.ad

## **OFFICES DU TOURISME EN ANDORRE : + 376**

### **OFFICE NATIONALE DU TOURISME**

Tél.: 820 214 - sindicatdiniciativa@andorra.ad

#### **CANILLO**

Tél.: 753 600 - vdc@andorra.ad - www.vdc.ad

#### **SOLDEU**

Tél.: 753 600

#### **ENCAMP**

Tél.: 731 000 - turisme@encamp.ad - www.encamp.ad

#### **PAS DE LA CASA**

Tél.: 855 292

#### **ORDINO**

Tél.: 737 080 - ot@ordino.ad - www.ordino.ad

#### **LA MASSANA**

Tél.: 835 693 - turismelamassana@andorra.ad -  
www.vallnord.com

#### **ANDORRA LA VELLA**

Tél.: 827 117 - turisme@comuandorra.ad - www.andorralavella.ad

#### **SANT JULIÀ DE LÒRIA**

Tél.: 841 352 – 843 298 - 744 045  
turisme.lauredia@andorra.ad - www.santjulia.ad

#### **ESCALDES - ENGORDANY**

Tél.: 820 963 - caseta.escaldes@andorra.ad - www.e-e.ad

## **OFFICES DE TOURISME À L'ÉTRANGER**

**BARCELONE:** Tél.: (+34) 93 508 84 48/9  
turismeandorra@ctv.es - www.andorra.ad

**MADRID:** Tél.: (+34) 91 431 74 53  
j.ramirez@embajadaandorra.es - www.andorra.es

**PARIS:** Tél.: (+33) 1 42 61 50 55  
ot\_andorra@wanadoo.fr - www.andorre.fr

#### **BRUXELLES**

Tél.: (+32) 2 502 12 11 - tourisme@andorra.be  
toerisme@andorra.be - www.andorra.be

## SERVICES

**POLICE:** Bureau: 872 000 / Urgences: 110

**POMPIERS:** Bureau: 800 020 / Urgences: 118

**HÔPITAL NOSTRA SENYORA DE MERITXELL:** 871 000

**SERVICE DES URGENCES MÉDICALES (SUM):** 116

**AMBULANCE:** Bureau: 800 020 / Urgences: 118

**CROIX-ROUGE ANDORRANE:** 808 225

**INFORMATIONS TÉLÉPHONIQUES NATIONALES:** 111

**INFORMATIONS TÉLÉPHONIQUES INTERNATIONALES:** 119

**INFORMATIONS MÉTÉOROLOGIQUES:**

Catalan: 848 851 / Espagnol: 848 852 / Français: 848 853

**INFORMATIONS HORAIRES:** 157

**TRAFFIC INFOS:** 18021802

## ENTREPRISES ET ÉTABLISSEMENTS : + 376

**CORTALS AVENTURA:** 731 000 - [www.encamp.ad](http://www.encamp.ad)

**CLUB HÍPIC DE L'ALDOSA:** 837 329 - 325 629 - 331 898

**DESCONNECTA I AVENTURA T:** 325 599

[desconnectaaventurat@andorra.ad](mailto:desconnectaaventurat@andorra.ad)

**PITCH & PUTT EL TORRENT:** 836 613 - 322 124

**EXPERIÈNCIA EN MUNTANYA:** : 337 770 - 350 940 - 326 583

[www.experienciamuntanya.com](http://www.experienciamuntanya.com)

**GOLF PAR 3 VALL D'ORDINO:** 850 400 - [www.ordinogolf.com](http://www.ordinogolf.com)

**HELIAND SA:** 837 929 - [www.heliand.com](http://www.heliand.com)

**MUNTANYA ACTIVA SL:** 390 776 - [www.muntanyactiva.com](http://www.muntanyactiva.com)

**NATURA I AVENTURA:** 349 542 - [www.naturaiaventura.ad](http://www.naturaiaventura.ad)

**OFICE DE TOURISME VALLS DE CANILLO:** 753 600 - [www.vdc.ad](http://www.vdc.ad)

**DÉPARTEMENT DE PROMOTION ET TOURISME D'ENCAMP**

**- PAS DE LA CASA:** 731 000 - [www.encamp.ad](http://www.encamp.ad)

**OFICE DE TOURISME D'ORDINO:** 737 080 - [www.ordino.ad](http://www.ordino.ad)

**OFICE DE TOURISME D'ANDORRA LA VELLA**

827117 - [www.andorralavella.ad](http://www.andorralavella.ad)

**OFICE DE TOURISME D'ESCALDES-ENGORDANY:**

820 963 - [www.e-e.ad](http://www.e-e.ad)

**OFICE DE TOURISME DE LA MASSANA**

835 693 - [www.vallnord.com](http://www.vallnord.com)

**SERVEIS DE NEU:** 869 570 - [www.serveisdeneu.com](http://www.serveisdeneu.com)

**ORIGINAL:** 838 515 - [original@andorra.ad](mailto:original@andorra.ad)

[www.come2andorra.com](http://www.come2andorra.com)

**OXIGEN 2 ANDORRA:** 836 666 - 393 688

[oxigen2andorra@andorra.ad](mailto:oxigen2andorra@andorra.ad)



 **Andorra**

[www.andorra.fr](http://www.andorra.fr)